



Информационно-аналитические и справочные материалы

## Нарушение правил безопасности движения на железнодорожном транспорте Российской Федерации

Управление государственного железнодорожного надзора  
Федеральной службы по надзору в сфере транспорта



## ГОСУДАРСТВЕННЫЙ ЖЕЛЕЗНОДОРОЖНЫЙ НАДЗОР

### СОДЕРЖАНИЕ

1. Места возникновения транспортных происшествий по состоянию на 30 ноября 2024 года.
2. Сходы и столкновения железнодорожного подвижного состава с другим железнодорожным подвижным составом, допущенные за январь - ноябрь 2024 года на железнодорожных путях общего пользования, причины их возникновения.
3. Сходы и столкновения железнодорожного подвижного состава с другим железнодорожным подвижным составом, допущенные за январь - ноябрь 2024 года на железнодорожных путях необщего пользования, причины их возникновения.
4. Основные причины возникновения нарушений безопасности движения на путях общего пользования за январь - ноябрь 2024 года.
5. Основные причины возникновения нарушений безопасности движения на путях необщего пользования за январь - ноябрь 2024 года.
6. Динамика возникновения нарушений безопасности движения на инфраструктуре железнодорожного транспорта за январь - ноябрь 2024 года.
7. Перечень обязательных требований, не соблюдение которых приводит к нарушению безопасности движения на железнодорожном транспорте Российской Федерации.
8. Крушение 08.01.2024 на перегоне Алеур - Бушулей Забайкальской железной дороги – филиала ОАО «РЖД» .
9. Крушение 26.01.2024 на регулируемом железнодорожном переезде перегона Нижневартовск II – Мегион Свердловской железной дороги – филиала ОАО «РЖД».
10. Крушение 12.02.2024 на железнодорожной станции Бердяуш Южно-Уральской железной дороги – филиала ОАО «РЖД».
11. Крушение 01.04.2024 на перегоне Иванцево – Костино Московской железной дороги – филиала ОАО «РЖД».
12. Крушение 11.05.2024 на железнодорожной станции Куберле Северо-Кавказской железной дороги – филиала ОАО «РЖД».
13. Крушение 14.05.2024 на железнодорожной станции Котлубань Приволжской железной дороги – филиала ОАО «РЖД».
14. Крушение 31.05.2024 на перегоне Селеткан – Ледяная Забайкальской железной дороги – филиала ОАО «РЖД».
15. Крушение 26.06.2024 на перегоне Инта I – Угольный Северной железной дороги – филиала ОАО «РЖД».
16. Авария 02.05.2024 на железнодорожном пути необщего пользования ООО «Фирма «Трансгарант», примыкающего к железнодорожной станции Межозерная Южно-Уральской железной дороги филиала ОАО «РЖД».

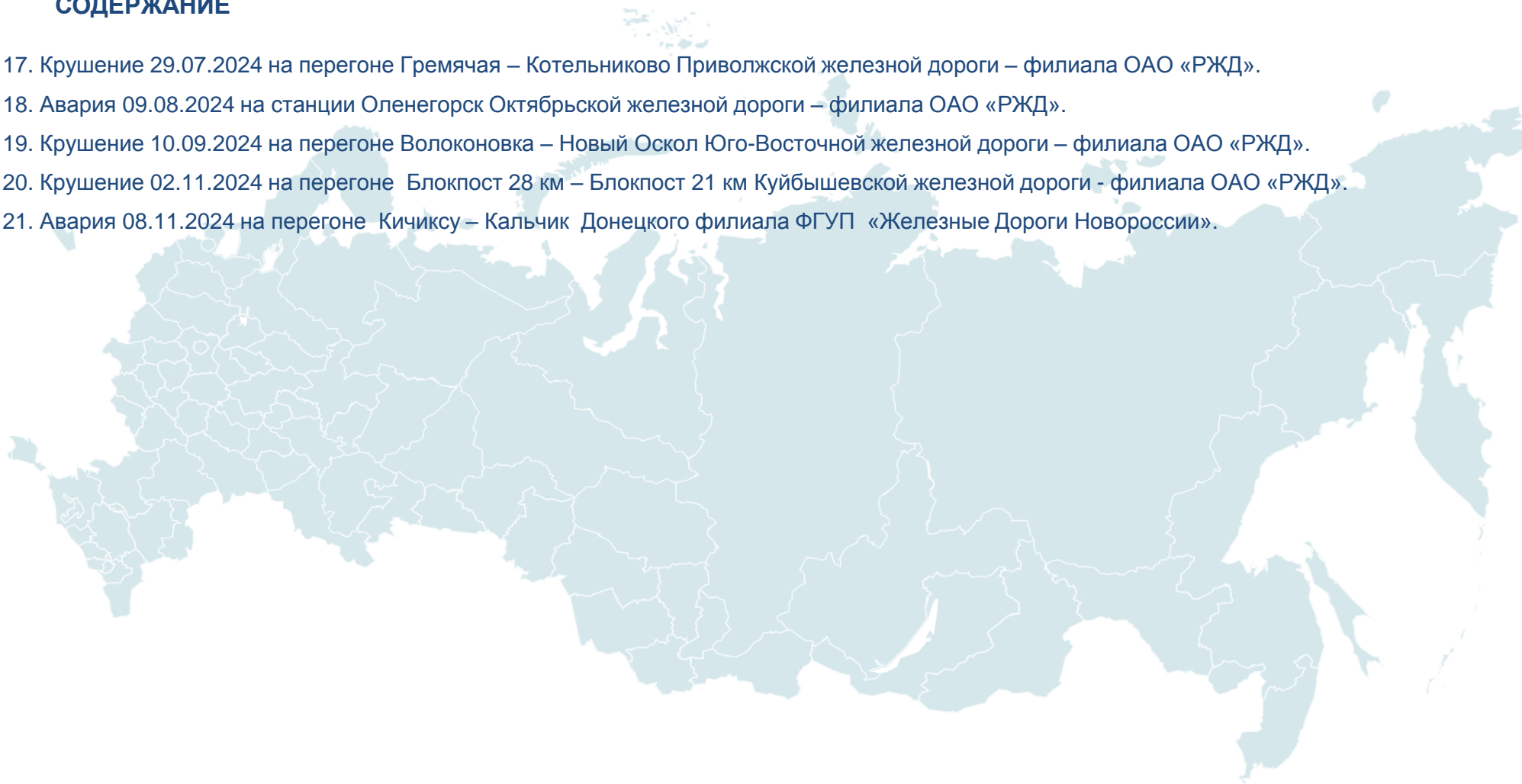
**За безопасность необходимо платить, а за ее отсутствие – расплачиваться!**



## ГОСУДАРСТВЕННЫЙ ЖЕЛЕЗНОДОРОЖНЫЙ НАДЗОР

### СОДЕРЖАНИЕ

17. Крушение 29.07.2024 на перегоне Гремячая – Котельниково Приволжской железной дороги – филиала ОАО «РЖД».
18. Авария 09.08.2024 на станции Оленегорск Октябрьской железной дороги – филиала ОАО «РЖД».
19. Крушение 10.09.2024 на перегоне Волоконовка – Новый Оскол Юго-Восточной железной дороги – филиала ОАО «РЖД».
20. Крушение 02.11.2024 на перегоне Блокпост 28 км – Блокпост 21 км Куйбышевской железной дороги - филиала ОАО «РЖД».
21. Авария 08.11.2024 на перегоне Кичиксу – Кальчик Донецкого филиала ФГУП «Железные Дороги Новороссии».



**За безопасность необходимо платить, а за ее отсутствие – расплачиваться!**



## ГОСУДАРСТВЕННЫЙ ЖЕЛЕЗНОДОРОЖНОЙ НАДЗОР

Места возникновения транспортных происшествий по состоянию на 30 ноября 2024 года



Количество транспортных происшествий по состоянию на 30 ноября 2024 года

Всего – **14** случаев, из них:  
Крушений:  
**12** – на пути общего пользования.  
Аварий:  
**1** – на пути общего пользования  
**1** – на пути необщего пользования.

Последствия транспортных происшествий по состоянию на 30 ноября 2024 года

**В результате транспортных происшествий:**  
- погиб 1 работник железнодорожного транспорта  
- причинен тяжкий вред здоровью 1 работнику железнодорожного транспорта  
- погибло 3 пассажира  
- причинен тяжкий вред здоровью 3 пассажирам

Количество пассажиров, погибших в результате транспортных происшествий и иных событий, связанных с нарушением правил безопасности движения и эксплуатации железнодорожного транспорта (человек на 100 млн. перевезенных пассажиров) - **0,25** (чел. на 100 млн. перевезенных пасс.)\*  
\* является «Индикатором» Дашборда 2.0.

Повреждено подвижного состава:  
**169** единиц, в том числе:  
**108** единиц за пределами целесообразности ремонта;  
**61** единиц в пределах целесообразности ремонта.



## ГОСУДАРСТВЕННЫЙ ЖЕЛЕЗНОДОРОЖНЫЙ НАДЗОР

Сходы и столкновения железнодорожного подвижного состава с другим железнодорожным подвижным составом, а также причины их возникновения, допущенные за январь - ноябрь 2024 года на железнодорожных путях общего пользования

Учетные причины нарушений безопасности движения на инфраструктуре железнодорожного транспорта на путях общего пользования (на 30.11.2024)

Учетные причины нарушения безопасности движения на путях общего пользования	Количество сходов и столкновений	Процент от общего количества нарушений	Накопленный процент с нарастающим итогом	Граница в 80%	Граница в 95%	ABC анализ в рамках диаграммы Pareto		
						Группа	Удельная сумма группы	ABC анализ
1 Нарушения в технологии маневровой работы	88	34,5%	34,5%	80,0%	95,0%	A	85,5%	Группа А - количество нарушений с высоким уровнем удельного веса
2 Нарушения в текущем содержании пути	67	26,3%	60,8%	80,0%	95,0%			
3 Нарушение правил ремонта подвижного состава	63	24,7%	85,5%	80,0%	95,0%			
4 Нарушения в технологии поездной работы	12	4,7%	90,2%	80,0%	95,0%	B	7,8%	Группа В - количество нарушений со средним уровнем удельного веса.
5 Нарушения технологии погрузки, выгрузки	8	3,1%	93,3%	80,0%	95,0%			
6 ДТП	6	2,4%	95,7%	80,0%	95,0%	C	6,7%	Группа С - количество нарушений с незначительной величиной удельного веса
7 Внешний фактор	5	2,0%	97,6%	80,0%	95,0%			
8 Текущее содержание СЦБ	4	1,6%	99,2%	80,0%	95,0%			
9 Излом диска колеса	1	0,4%	99,6%	80,0%	95,0%			
10 Команда на движение по неготовому маршруту.	1	0,4%	100,0%	80,0%	95,0%			
	255	100,0%					100,0%	

Страница 1





## ГОСУДАРСТВЕННЫЙ ЖЕЛЕЗНОДОРОЖНЫЙ НАДЗОР

Сходы и столкновения железнодорожного подвижного состава с другим железнодорожным подвижным составом, а также причины их возникновения, допущенные за январь - ноябрь 2024 года на железнодорожных путях необщего пользования

Учетные причины нарушений безопасности движения на инфраструктуре железнодорожного транспорта на путях необщего пользования (на 30.11.2024)

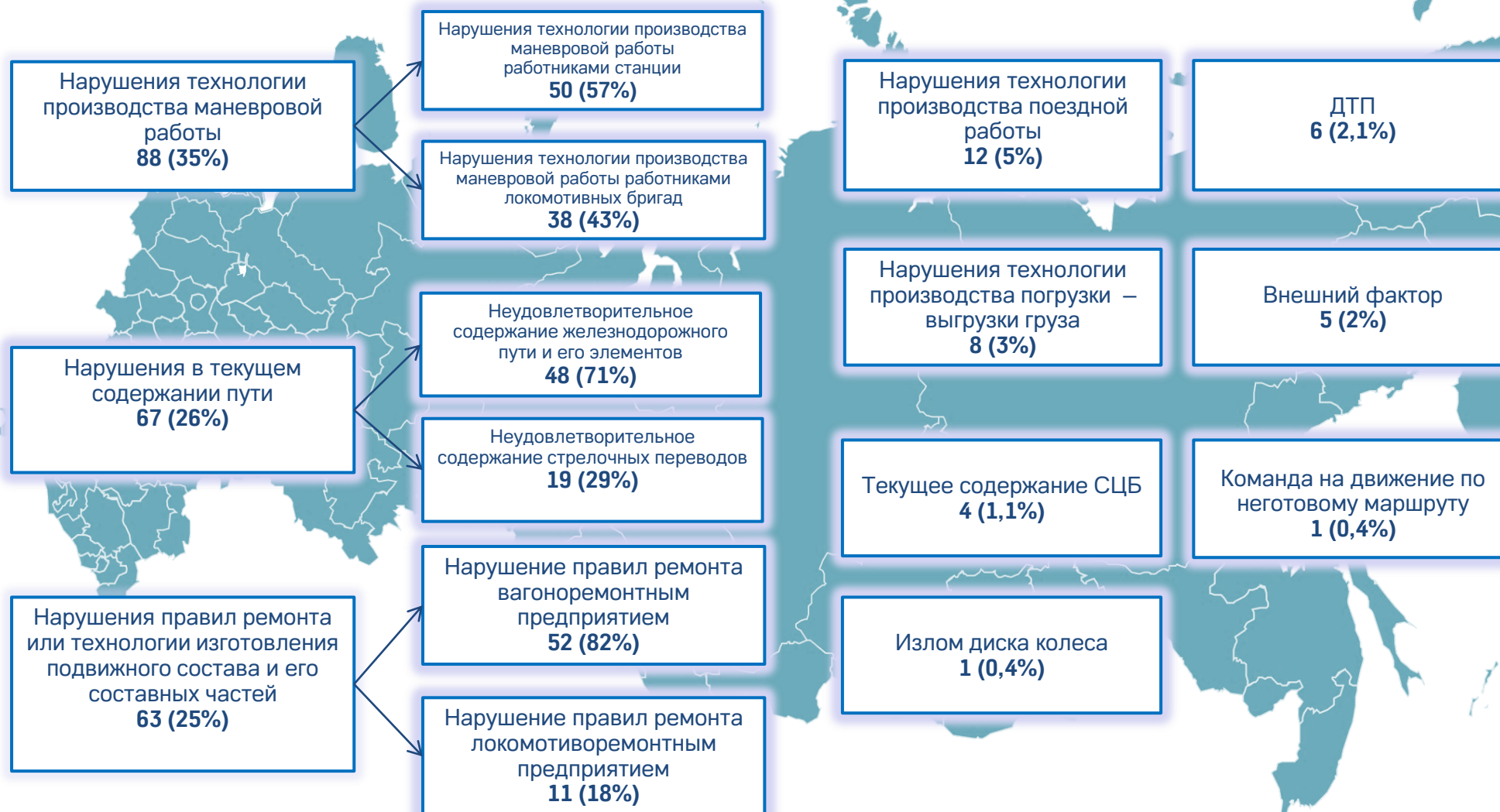
Учетные причины нарушения безопасности движения на путях необщего пользования	Количество сходов и столкновений	Процент от общего количества нарушений	Накопленный процент с нарастающим итогом	Граница в 80%	Граница в 95%	ABC анализ в рамках диаграммы Pareto		
						Группа	Удельная сумма группы	ABC анализ
1 Нарушения в текущем содержании пути	218	59,1%	59,1%	80,0%	95,0%	A	89,2%	Группа А - количество нарушений с высоким уровнем удельного веса
2 Нарушения в технологии маневровой работы	111	30,1%	89,2%	80,0%	95,0%			
3 Нарушение правил ремонта подвижного состава	11	3,0%	92,1%	80,0%	95,0%	B	8,1%	Группа В - количество нарушений со средним уровнем удельного веса.
4 Нарушения технологии погрузки, выгрузки	11	3,0%	95,1%	80,0%	95,0%			
5 Наезд на посторонний предмет	8	2,2%	97,3%	80,0%	95,0%			
6 Внешний фактор	6	1,6%	98,9%	80,0%	95,0%	C	2,7%	Группа С - количество нарушений с незначительной величиной удельного веса
7 Нарушения в технологии поездной работы	2	0,5%	99,5%	80,0%	95,0%			
8 ДТП	2	0,5%	100,0%	80,0%	95,0%			
	369	100,0%					100,0%	





## ГОСУДАРСТВЕННЫЙ ЖЕЛЕЗНОДОРОЖНОЙ НАДЗОР

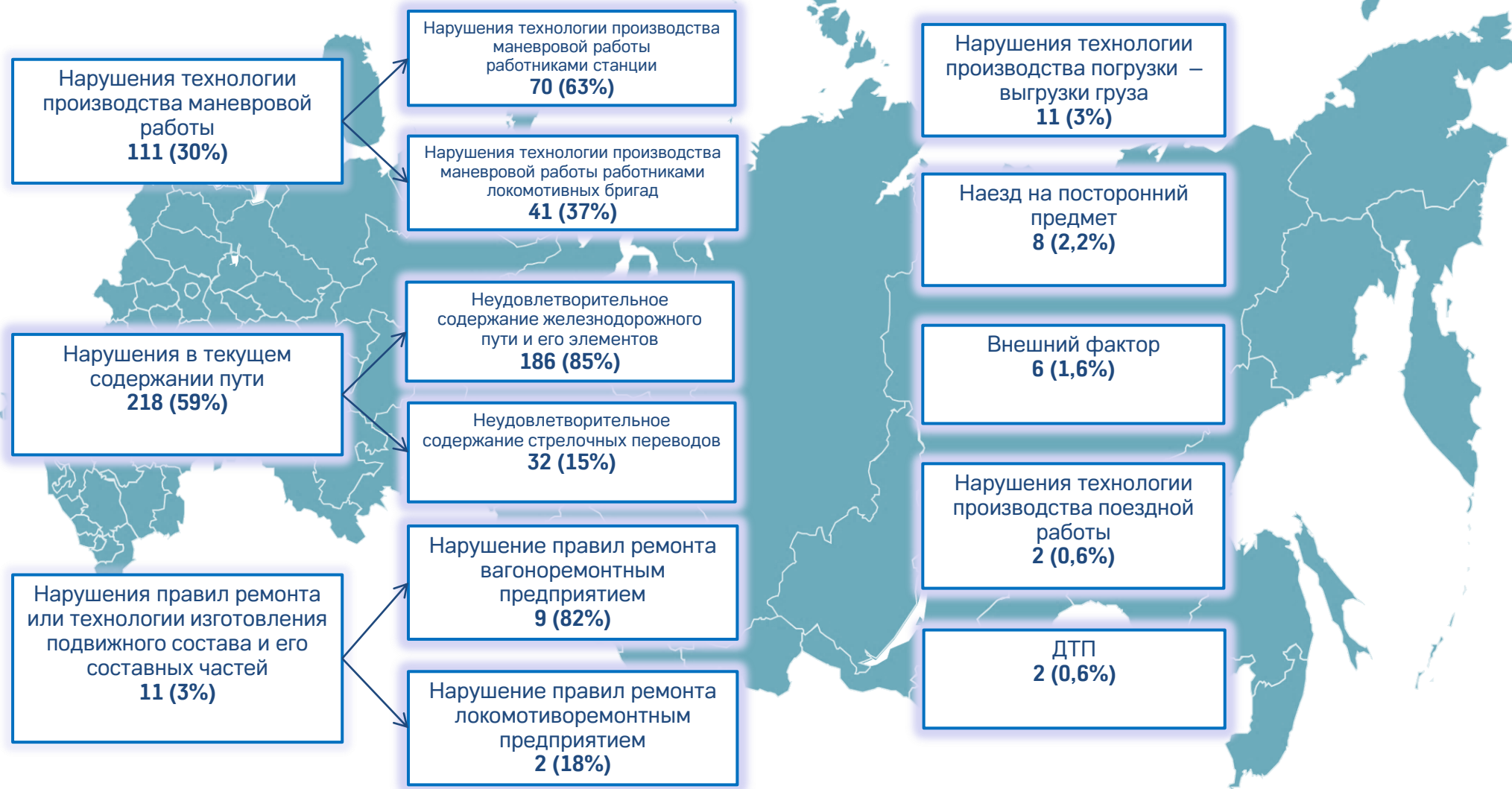
Основные причины возникновения нарушений безопасности движения на путях **общего** пользования за январь-ноябрь 2024 года





## ГОСУДАРСТВЕННЫЙ ЖЕЛЕЗНОДОРОЖНЫЙ НАДЗОР

Основные причины возникновения нарушений безопасности движения на путях **необщего** пользования за январь-ноябрь 2024 года



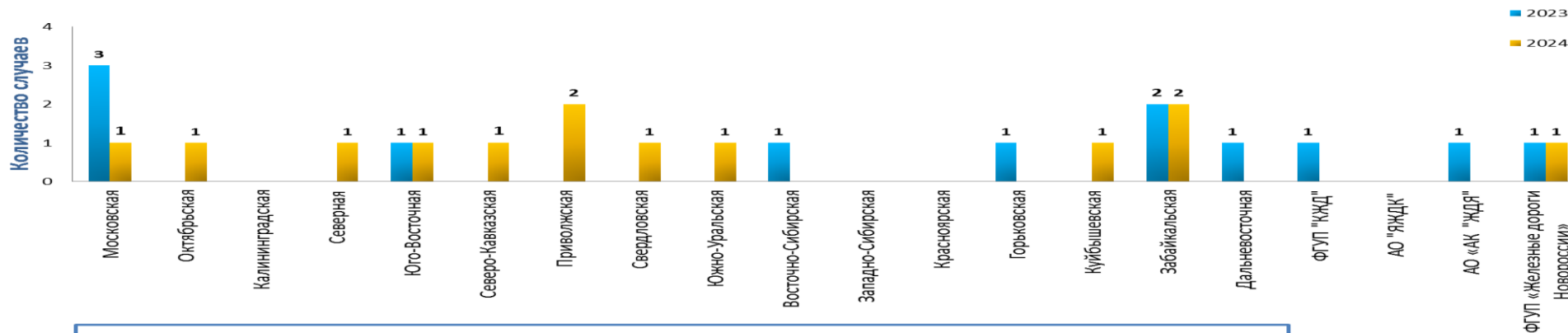




## ГОСУДАРСТВЕННЫЙ ЖЕЛЕЗНОДОРОЖНОЙ НАДЗОР

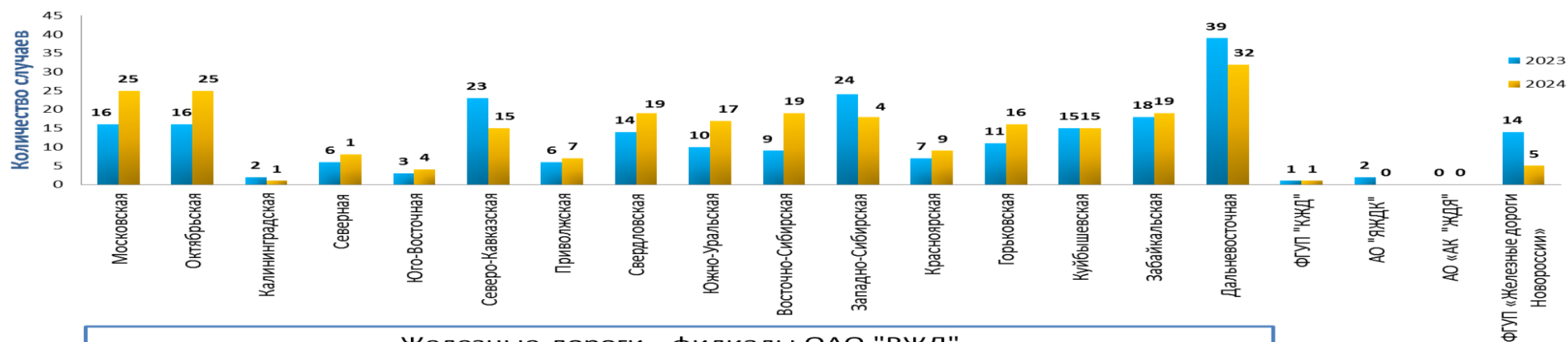
Динамика возникновения нарушений безопасности движения на инфраструктуре железнодорожного транспорта за январь - ноябрь 2024 года

### Транспортные происшествия на инфраструктуре железнодорожного транспорта за январь - ноябрь 2024 года



Железные дороги - филиалы ОАО "РЖД"

### Сходы и столкновения на инфраструктуре железнодорожного транспорта за январь - ноябрь 2024 года



Железные дороги - филиалы ОАО "РЖД"



## ГОСУДАРСТВЕННЫЙ ЖЕЛЕЗНОДОРОЖНОЙ НАДЗОР

### Перечень обязательных требований, не соблюдение которых привело к возникновению транспортных происшествий на железнодорожном транспорте Российской Федерации



1. Федеральный закон «О железнодорожном транспорте в Российской Федерации» от 10.01.2003 №17-ФЗ.
2. Правила технической эксплуатации железных дорог Российской Федерации, утверждённые приказом Минтранса РФ от 23.06.2022 № 250.
3. Правила дорожного движения, утверждённые постановлением Правительства РФ от 23.10.1993 № 1090.



## ГОСУДАРСТВЕННЫЙ ЖЕЛЕЗНОДОРОЖНОЙ НАДЗОР

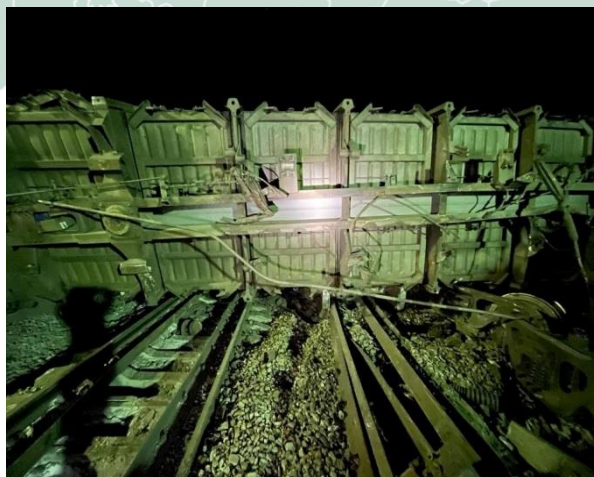
### Дальневосточный Федеральный округ

#### железнодорожный путь общего пользования

**08.01.2024** в 19.15 (мск) на 6605 км пк 4 перегона Алеур - Бушулей Забайкальской железной дороги – филиала ОАО «РЖД» в грузовом поезде № 9600 (70 вагонов, вес 6978 т, груз – уголь, вагонов с ОГ нет) допущен сход 14 вагонов (с 39 по 52 с головы состава) и их последующее столкновение с локомотивом нечетного грузового поезда № 2713, стоявшего на соседнем пути. В результате схода погибших и пострадавших нет. Повреждено: бустерная секция локомотива ЗЭС5К № 1406 и 9 грузовых вагонов до степени исключения из инвентаря, 9 грузовых вагонов в объеме текущего отцепочного ремонта, 575 метров железнодорожного пути, 2 опоры и 2 консоли опоры контактной сети.

**Причиной** транспортного происшествия явился излом рельса в болтовом стыке правой рельсовой нити со сверхнормативным пропущенным тоннажем более 700 млн. т брутто (на момент транспортного происшествия 852 млн. т брутто) допущенный из-за нарушений работниками ОАО «РЖД» требований **ч. 2 ст. 20 Федерального закона от 10.01.2003 № 17-ФЗ «О железнодорожном транспорте в Российской Федерации»**, в части обеспечения безопасности движения и эксплуатации железнодорожного транспорта, безопасности перевозок грузов, багажа и грузобагажа, **п. 41 раздела IV Правил технической эксплуатации железных дорог Российской Федерации, утверждённым приказом Минтранса России от 23.06.2022 № 250**, в части содержания всех элементов железнодорожного пути в исправном и работоспособном техническом состоянии, обеспечивающем безопасное движение поездов, выполнения заданных размеров движения поездов с установленными скоростями в соответствии с графиком движения поездов, проектной, ремонтной и эксплуатационной документацией.

МТУ Ространснадзора по ДФО по согласованию с Восточно-Сибирской транспортной прокуратурой в период с 26.02.2024 по 07.03.2024 проведена внеплановая выездная проверка в отношении Забайкальской дирекции инфраструктуры, Читинской и Чернышевской дистанций пути. Транспортное происшествие классифицировано как **крушение**.





## ГОСУДАРСТВЕННЫЙ ЖЕЛЕЗНОДОРОЖНЫЙ НАДЗОР

### Уральский Федеральный округ

#### железнодорожный путь **общего** пользования

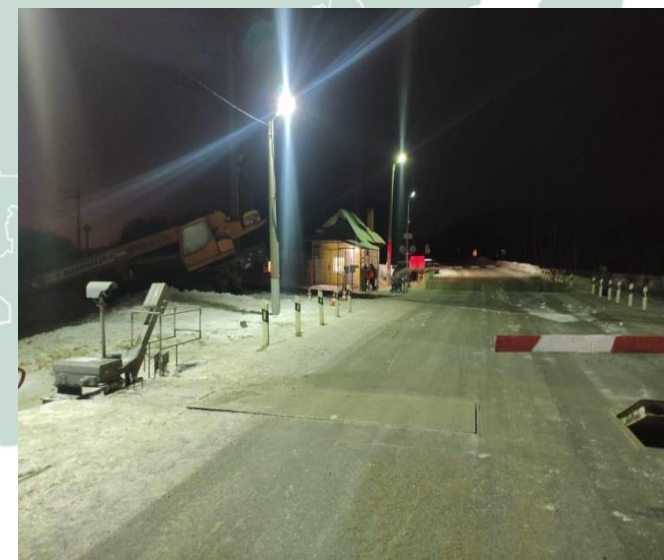
**26.01.2024** в 20.27 (мск) на регулируемом, обслуживаемом дежурным работником железнодорожном переезде 873 км пк 4 перегона Нижневартовск II – Мегион Свердловской железной дороги – филиала ОАО «РЖД», при исправно действующей автоматической переездной сигнализации, допущено столкновение автомобиля КАМАЗ (специальный автокран марки КС-55713-5К, собственник ООО «АМО-НВ») с 5, 6 и 7 вагонами проходящего пассажирского поезда № 107 сообщением Нижневартовск – Волгоград (619 тонн, 40 осей, 10 вагонов, населенность 271 пассажир, 62%).

В результате транспортного происшествия погибших и пострадавших нет, схода подвижного состава не допущено.

Повреждено: 1 пассажирский вагон до степени исключения, 2 пассажирских вагона в объеме капитального ремонта.

**Причиной** транспортного происшествия явилось нарушение водителем автомобиля требований пунктов **15.2, 15.3 и 15.4 Правил дорожного движения Российской Федерации, утвержденных постановлением Совета Министров – Правительства Российской Федерации от 23 октября 1993 г. № 1090**, в части выезда на железнодорожный переезд при запрещающих сигналах светофоров автоматической переездной сигнализации и, если к переезду в пределах видимости приближается поезд.

Транспортное происшествие классифицировано как **крушение**.





## ГОСУДАРСТВЕННЫЙ ЖЕЛЕЗНОДОРОЖНОЙ НАДЗОР

### Уральский Федеральный округ

#### железнодорожный путь **общего** пользования

**12.02.2024** в 16.48 (мск) на железнодорожной станции Бердяуш Южно-Уральской железной дороги – филиала ОАО «РЖД» допущен проезд выходного светофора ЧО поездом № 8502 (машина ПРЛ и вагон пассажирский, предназначенный для сопровождения) с тепловозом ЧМЭЗ № 3735 приписки эксплуатационного локомотивного депо Златоуст под управлением локомотивной бригады этого же депо, с последующим столкновением с прибывающим на станцию грузовым поездом № 2336 (79 вагонов, вес 3175 тонн) и сходом тепловоза, вагона сопровождения и машины ПРЛ-4 в поезде № 8502 и 10 вагонов в поезде № 2336, с нарушением габарита двух путей.

В результате транспортного происшествия погибших и пострадавших нет, вреда окружающей среде не нанесено, утраты груза не допущено. Повреждено: машина ПРЛ-4 № 158 и 8 грузовых вагонов до степени исключения, 2 грузовых вагона в объеме капитального ремонта, 1 грузовой вагон в объеме деповского ремонта, 2 грузовых вагона в объеме текущего ремонта, тепловоз ЧМЭЗ № 3735 в объеме текущего ремонта ТР-3.

**Причиной** транспортного происшествия явилось нарушение локомотивной бригадой поезда № 8502 требований **пунктов 66 и 67 Приложения № 2 к Правилам технической эксплуатации железных дорог Российской Федерации, утвержденным Приказом Минтранса России от 23 июня 2022 года № 250**, в части не наблюдения за свободностью железнодорожного пути, сигналами, сигнальными указателями и знаками, выполнения их требования и повторения друг другу всех сигналов подаваемых светофорами, а также остановки поезда перед светофором с запрещающим показанием.

Транспортное происшествие классифицировано как **крушение**.





## ГОСУДАРСТВЕННЫЙ ЖЕЛЕЗНОДОРОЖНЫЙ НАДЗОР

### Центральный Федеральный округ

#### железнодорожный путь общего пользования

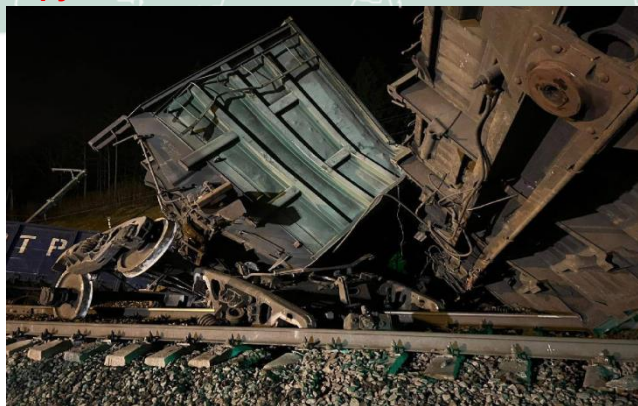
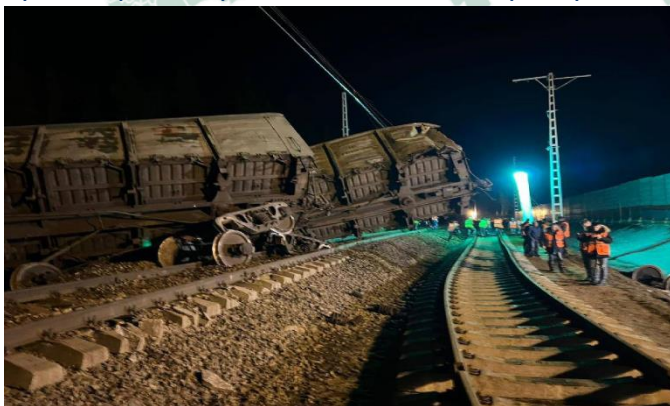
**01.04.2024** в 21.18 (мск) при следовании грузового поезда № 2726 (вес 3521 тонн, 54 вагона, 3 вагона с опасными грузами) с электровозом ВЛ10У № 971 приписки эксплуатационного локомотивного депо Рыбное – Сортировочное Московской дирекции тяги, под управлением локомотивной бригады эксплуатационного локомотивного депо Бекасово Московской дирекции тяги на перегоне Иванцево – Костино Московской железной дороги – филиала ОАО «РЖД», при скорости следования 52 км/час в режиме тяги по контрольным приборам выявлено пропадание напряжения в контактной сети и срабатывание датчика обрыва тормозной магистрали. При осмотре состава поезда и объектов инфраструктуры машинистом выявлен размыв верхнего строения железнодорожного пути на 79 км 1 пк, повреждение 3 опор контактной сети и сход 11 вагонов (с 33 по 43 с головы состава поезда).

В результате схода погибших и пострадавших нет, вреда окружающей среде и жизнедеятельности людей не нанесено.

Повреждено: 8 грузовых вагонов до степени исключения, 3 грузовых вагона в объеме текущего отцепочного ремонта, 76 метров железнодорожного пути, 3 опоры контактной сети.

**Причиной** транспортного происшествия явилось нарушение работниками Александровской дистанции пути структурного подразделения Московской дирекции инфраструктуры структурного подразделения Центральной дирекции инфраструктуры – филиала ОАО «РЖД» требований **ч. 2 ст. 20 Федерального закона от 10.01.2003 № 17-ФЗ «О железнодорожном транспорте в Российской Федерации»**, в части обеспечения безопасности движения и эксплуатации железнодорожного транспорта, **п. 6 раздела II Правил технической эксплуатации железных дорог Российской Федерации, утвержденных приказом Минтранса России от 23.06.2022 № 250**, в части содержания и исправного технического состояния железнодорожных путей, с обеспечением периодичности выполнения ремонтов, установленных нормативной технической документацией, **п. 13 Раздела III, п. 42 раздела IV Правил технической эксплуатации железных дорог Российской Федерации, утвержденных приказом Минтранса России от 23.06.2022 № 250**, в части соответствия железнодорожного пути утвержденной проектной, конструкторской и эксплуатационной документации.

Транспортное происшествие классифицировано как **крушение**.





## ГОСУДАРСТВЕННЫЙ ЖЕЛЕЗНОДОРОЖНЫЙ НАДЗОР

### Южный Федеральный округ

#### железнодорожный путь **общего** пользования

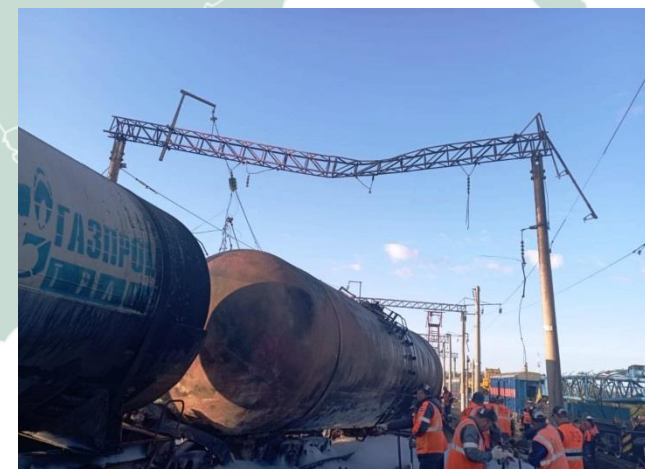
**11.05.2024** в 01.07 (мск) на железнодорожной станции Куберле Северо-Кавказской железной дороги – филиала ОАО «РЖД» в грузовом поезде № 2809 (вес 5501 тонна, 63 вагона, вагонов с ОГ - 42) при скорости 33 км/ч допущен сход 7 вагонов, с последующим возгоранием груза (бензин моторный) в вагоне № 54683735.

В результате схода погибших и пострадавших нет, вреда окружающей среде и жизнедеятельности людей не нанесено.

Повреждено: 2 грузовых вагона до степени исключения, 1 грузовой вагон в объеме деповского ремонта, 4 грузовых вагона в объеме текущего отцепочного ремонта, 100 метров железнодорожного пути, 2 опоры и 1 жесткая поперечина контактной сети, 690 метров контактного провода, 690 метров несущего троса, 5 стрелочных переводов.

**Причиной** транспортного происшествия явилось нарушение технологии ремонта железнодорожного подвижного состава вагонным ремонтным депо Сосногорск АО «ОМК Стальной путь» допущенного из-за нарушений требований **ч. 1 ст. 17 Федерального закона от 10.01.2003 № 17-ФЗ «О железнодорожном транспорте в Российской Федерации»**, в части выпуска из ремонта и допуска к эксплуатации железнодорожного подвижного состава, не удовлетворяющего обязательным требованиям, установленным требованиями Правил технической эксплуатации железных дорог Российской Федерации, **п. 129 и п. 134 Правил технической эксплуатации железных дорог Российской Федерации, утвержденных приказом Минтранса России от 23.06.2022 № 250**, в части не обеспечения исправного содержания подвижного состава в эксплуатации после проведения плановых видов ремонта и технического обслуживания и в части соответствия подвижного состава требованиям ремонтной и эксплуатационной документации по окончании проведения плановых видов ремонта и технического обслуживания.

Транспортное происшествие классифицировано как **крушение**.





## ГОСУДАРСТВЕННЫЙ ЖЕЛЕЗНОДОРОЖНОЙ НАДЗОР

### Южный Федеральный округ

#### железнодорожный путь **общего** пользования

**14.05.2024** в 01.15 (мск) на железнодорожной станции Котлубань Приволжской железной дороги – филиала ОАО «РЖД» в грузовом поезде № 9534 (вес 6001 тонна, 70 вагонов, вагонов с ОГ - 21) допущен сход вагонов, с последующим возгоранием груза.

В результате схода погибших и пострадавших нет, вреда окружающей среде и жизнедеятельности людей не нанесено.

Повреждено: 12 грузовых вагонов до степени исключения, 1 грузовой вагон в объеме капитального ремонта, 2 грузовых вагона в объеме текущего отцепочного ремонта, 175 метров рельсошпальной решетки, 2 опоры контактной сети, 400 метров контактного провода, 200 метров несущего троса, 3 стрелочных перевода.

**Причиной** транспортного происшествия явилось вмешательство посторонних лиц в работу железнодорожного транспорта.

Нарушений обязательных требований законодательства Российской Федерации в области безопасности движения и эксплуатации железнодорожного транспорта, несоблюдение которых привело к возникновению нарушения безопасности движения, отсутствуют.

Транспортное происшествие классифицировано как **крушение**.







## ГОСУДАРСТВЕННЫЙ ЖЕЛЕЗНОДОРОЖНОЙ НАДЗОР

### Дальневосточный Федеральный округ

#### железнодорожный путь **общего** пользования

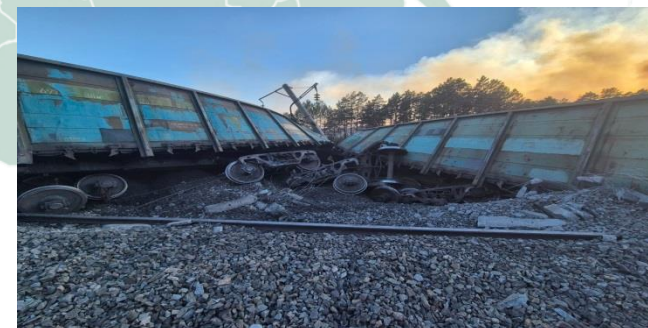
**31.05.2024** в 08.20 (мск) на 7759 км пк 1 перегона Селеткан – Ледяная Забайкальской железной дороги – филиала ОАО «РЖД» в грузовом поезде № 9600 (65 вагонов, вес 6265 т, груз - уголь) допущен сход 27 вагонов (со 2 по 28 вагон с головы состава, все на боку).

В результате схода погибших и пострадавших нет, вреда окружающей среде и жизнедеятельности людей не нанесено.

Повреждено: 27 грузовых вагонов до степени исключения, 300 метров железнодорожного пути, 2 опоры контактной сети, 100 метров контактного провода, 360 метров провода ДПР.

**Причиной** транспортного происшествия явился выброс железнодорожного пути перед грузовым поездом № 9600 из-за наличия температурных напряжений в плетях бесстыкового пути, допущенный из-за нарушения работниками Михайло-Чесноковской дистанции пути Забайкальской дирекции инфраструктуры структурного подразделения Центральной дирекции инфраструктуры - филиала ОАО «РЖД» требований **ч. 1 ст. 15 и ч. 2 ст. 20 Федерального закона от 10.01.2003 № 17-ФЗ «О железнодорожном транспорте в Российской Федерации»**, в части обеспечения безопасности движения и эксплуатации железнодорожного транспорта и в части обеспечения содержания железнодорожных путей общего пользования и расположенных на них сооружений и устройств с соблюдением правил безопасности движения и эксплуатации железнодорожного транспорта в техническом состоянии, отвечающем требованиям соответствующих нормативных правовых актов, стандартов, правил и технических норм, **п. 12 и п. 15 раздела III Правил технической эксплуатации железных дорог Российской Федерации, утвержденных приказом Минтранса России от 23.06.2022 № 250**, в части обеспечения безопасной эксплуатации сооружений железнодорожного транспорта и в части содержания сооружений и устройств инфраструктуры в техническом состоянии, обеспечивающем пропуск поездов с допустимой скоростью движения, **п. 41, 42, 43 раздела IV Правил технической эксплуатации железных дорог Российской Федерации, утвержденных приказом Минтранса России от 23.06.2022 № 250**, в части содержания всех элементов железнодорожного пути в исправном и работоспособном техническом состоянии, в части порядка организации и планирования работ, связанных с эксплуатацией всех элементов железнодорожного пути, в части порядка проведения и оформления осмотров железнодорожного пути на основании проектной и эксплуатационной документации.

Транспортное происшествие классифицировано как **крушение**.





## ГОСУДАРСТВЕННЫЙ ЖЕЛЕЗНОДОРОЖНЫЙ НАДЗОР

### Северо-Западный Федеральный округ

#### железнодорожный путь **общего** пользования

**26.06.2024** в 18.12 (мск) на 1990 км пк 2 перегона Инта I – Угольный Северной железной дороги – филиала ОАО «РЖД» в пассажирском поезде № 511 (14 вагонов, населенность 232 пассажира) допущен сход 8 вагонов (со 6 по 13 вагон с головы состава, из них 7, 8, 9, 10 и 11 на бок).

В результате схода смертельно травмировано 3 человека, в том числе 1 ребенок.

Задержано: 10 пассажирских поездов, 1 пригородный поезд и 3 грузовых поезда. Полный перерыв движения составил 2 часа 48 минут.

Повреждено: 6 пассажирских вагонов до степени исключения, 2 пассажирских вагона в объеме текущего ремонта, 100 метров железнодорожного пути, 1500 кубических метров насыпи.

**Причиной** транспортного происшествия явились размыты паводковыми и ливневыми водами, которые привели к скоротечному увеличению объема поверхностного стока паводковых и ливневых вод и их аккумуляции перед железнодорожной водопропускной трубой на 1990 км пк 6 с превышением ее водопропускной способности, подтоплению и последующей потере несущей способности железнодорожного земляного полотна.

Нарушения обязательных требований, которые могли послужить причинами допущенного 26 июня 2024 г. на 1990 км пк 2 первого главного пути перегона Инта I – Угольный схода железнодорожного подвижного состава в пассажирском поезде № 511 сообщением Воркута – Новороссийск, в действиях работников ОАО «РЖД» не установлены.

Транспортное происшествие классифицировано как **крушение**.





## ГОСУДАРСТВЕННЫЙ ЖЕЛЕЗНОДОРОЖНЫЙ НАДЗОР

### Уральский Федеральный округ

#### железнодорожный путь **необщего** пользования

**02.05.2024** в 14.00 (мск) на железнодорожном пути необщего пользования ООО «Фирма «Трансгарант», примыкающем к станции Межозерная Южно-Уральской железной дороги – филиала ОАО «РЖД» при следовании маневрового состава, состоящего из локомотива ТГМ-6 №0006 и пяти грузовых вагонов, между стрелочными переводами №6 и №8 при скорости 15 км/ч допущен сход 2 вагонов (1 порожний штрипсовоз, 1 цистерна - груз едкий натрий).

Информация о возникновении данного события руководством ООО «Фирма «Трансгарант» была скрыта.

В результате схода погибших и пострадавших нет, вреда окружающей среде и жизнедеятельности людей не нанесено.

Повреждено: 1 грузовой вагон в объеме капитального ремонта, 1 грузовой вагон в объеме текущего ремонта, 30 метров железнодорожного пути, 1 стрелочный перевод, 60 деревянных шпал и брусьев.

**Причиной** транспортного происшествия явилось нарушение в содержании железнодорожного пути необщего пользования работниками ООО «Фирма «Трансгарант» (кустовая гниль шпал) из-за нарушения обязательных требований **ч. 2 ст. 20 Федерального закона от 10.01.2003 № 17-ФЗ «О железнодорожном транспорте в Российской Федерации»**, в части обеспечения безопасности движения и эксплуатации железнодорожного транспорта и иных технических средств, **п. 12 раздела III, п. 41 раздела IV Правил технической эксплуатации железных дорог Российской Федерации, утвержденных приказом Минтранса России от 23.06.2022 № 250**, в части обеспечения безопасной эксплуатации сооружений, устройств и объектов железнодорожного транспорта, в части содержания всех элементов железнодорожного пути необщего пользования в исправном и работоспособном техническом состоянии, обеспечивающем безопасное движение поездов и маневровой работы.

Транспортное происшествие классифицировано как **авария**.





## ГОСУДАРСТВЕННЫЙ ЖЕЛЕЗНОДОРОЖНЫЙ НАДЗОР

### Южный Федеральный округ

#### железнодорожный путь **общего** пользования

**29.07.2024** в 12.35 (мск) на регулируемом, необслуживаемом дежурным работником железнодорожном переезде 185 км пк 6 перегона Гремячая – Котельниково Приволжской железной дороги – филиала ОАО «РЖД» допущено столкновение пассажирского поезда № 491 сообщением «Казань – Адлер» с грузовым автомобилем марки КАМАЗ. В результате столкновения допущен сход локомотива и 9 пассажирских вагонов, из которых 7 на бок. Скорость поезда на момент инцидента составляла 95 км/ч. .

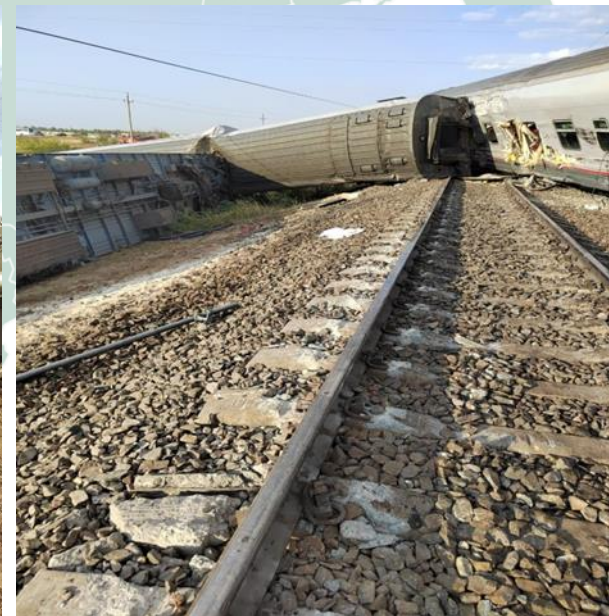
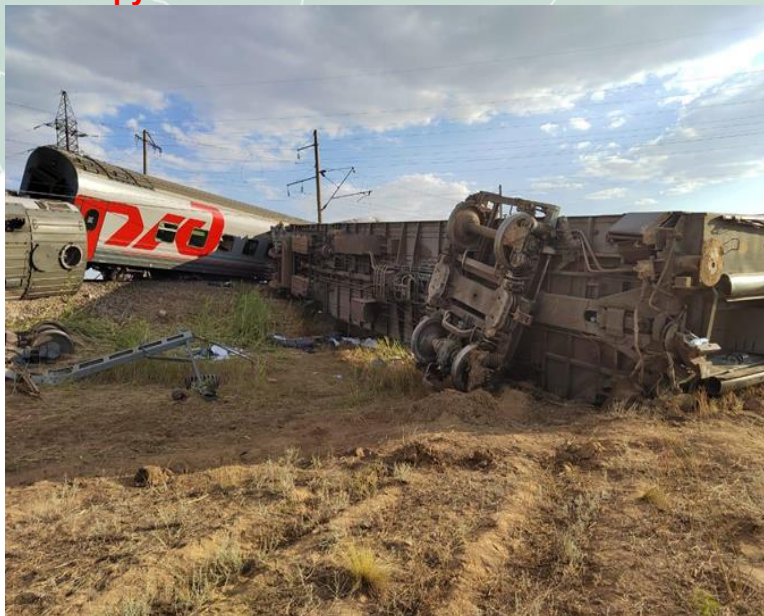
В результате транспортного происшествия тяжело травмировано 3 пассажира, водитель КАМАЗа скончался в больнице.

Задержано: 15 пассажирских, 2 пригородных и 40 грузовых поездов.

Повреждено: Электровоз серии ЭП-1 до степени исключения, 8 пассажирских вагонов до степени исключения, 1 пассажирский вагон в объеме текущего ремонта, 230 метров рельсошпальной решетки, 3 опоры контактной сети, 250 метров контактного провода и несущего троса.

**Причиной** транспортного происшествия явилось нарушение водителем грузового автомобиля марки КАМАЗ, требований пунктов **15.1, 15.2, 15.3 и 15.4 Правил дорожного движения Российской Федерации, утвержденных постановлением Совета Министров – Правительства Российской Федерации от 23 октября 1993 г. № 1090**, в части выезда управляемого им автотранспортного средства на железнодорожный переезд при запрещающем сигнале светофора, не уступив дорогу поезду. Системных причин в ходе проведенного расследования не установлено.

Транспортное происшествие классифицировано как **крушение**.





## ГОСУДАРСТВЕННЫЙ ЖЕЛЕЗНОДОРОЖНЫЙ НАДЗОР

### Северо-Западный Федеральный округ

#### железнодорожный путь **общего** пользования

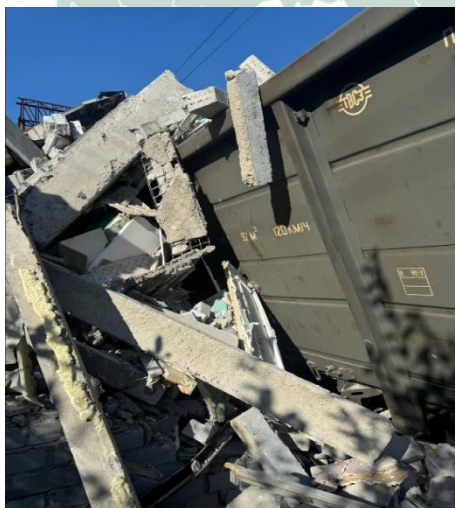
**09.08.2024** в 14.40 (мск) на 1337 км пк 6 пути № 14 приемо-отправочного парка железнодорожной станции Оленегорск Октябрьской железной дороги – филиала ОАО «РЖД» при выезде маневрового состава локомотивом ТЭМ18ДМ № 1428 вперед допущен сход 8 грузовых вагонов (с 16 по 23 по ходу движения), с последующим столкновением вагона № 57900433 с маневровой вышкой, что привело к ее разрушению. В результате транспортного происшествия вред окружающей природной среде и экологии не причинен, условия жизнедеятельности людей не нарушены. Травмирован 1 работник железнодорожного транспорта (в последствии скончался в больнице).

Задержано: 3 пассажирских поезда на 44 минуты, 22 грузовых поезда на 21 час 51 минуту, общее время задержки составило 22 часа 35 минут. Движение поездов по железнодорожной станции Оленегорск не прерывалось.

Повреждено: 8 вагонов в объеме текущего отцепочного ремонта, 1 опора контактной сети, 100 м контактной подвески, 90 метров железнодорожного пути, 1 стрелочный перевод, разрушена маневровая вышка № 1.

**Причиной** транспортного происшествия явились нарушения обязательных требований законодательства работниками Апатитской дистанции инфраструктуры структурного подразделения Центральной дирекции инфраструктуры – филиала ОАО «РЖД», допущенные при производстве путевых работ по регулировке ширины колеи, а именно: **ч. 2 ст. 20 Федерального закона от 10.01.2003 № 17-ФЗ «О железнодорожном транспорте в Российской Федерации»**, в части обеспечения безопасности движения и эксплуатации железнодорожного транспорта, безопасности перевозок грузов, багажа и грузобагажа, **п. 6 раздела II Правил технической эксплуатации железных дорог Российской Федерации, утвержденных приказом Минтранса России от 23.06.2022 № 250**, в части выполнения технического обслуживания и ремонта сооружений и устройств в соответствии с ремонтной и эксплуатационной документацией.

Транспортное происшествие классифицировано как **авария**.





## ГОСУДАРСТВЕННЫЙ ЖЕЛЕЗНОДОРОЖНОЙ НАДЗОР

### Центральный Федеральный округ

#### железнодорожный путь **общего** пользования

**10.09.2024** в 23.14 (мск) на перегоне Волоконовка - Новый Оскол Юго-Восточной железной дороги – филиала ОАО «РЖД» при следовании грузового поезда № 3060 (вес 1384 тонн, 58 вагонов, 232 оси, вагонов с ОГ нет) допущен сход локомотива и 11 вагонов. Поезд следовал в режиме тяги со скоростью 55 км/час, остановлен экстренным торможением, тормозной путь составил 39 метров, вагоны в сошедшем состоянии проследовали 30 метров, нарушен габарит по 1 железнодорожному пути.

В результате схода погибших и пострадавших нет, вреда окружающей среде и жизнедеятельности людей не нанесено.

Задержано: 23 грузовых поезда на общее время 29 часов, полный перерыв в движении по 1 главному пути составил 16 часов 03 минуты, по 2 главному пути перерыв в движении составил 24 часа 20 минут.

Повреждено: 1 электровоз и 1 грузовой вагон до степени исключения, 2 электровоза в объеме текущего ремонта, 9 грузовых вагонов в объеме деповского ремонта, 1 грузовой вагон в объеме текущего ремонта, 1 опора контактной сети, 100 метров несущего троса, 120 метров контактного провода, 275 метров железнодорожного пути.

**Причиной** транспортного происшествия явилось несанкционированное вмешательство посторонних лиц в работу железнодорожного транспорта. Транспортное происшествие классифицировано как **крушение**.





## ГОСУДАРСТВЕННЫЙ ЖЕЛЕЗНОДОРОЖНОЙ НАДЗОР

### Приволжский Федеральный округ

#### железнодорожный путь **общего** пользования

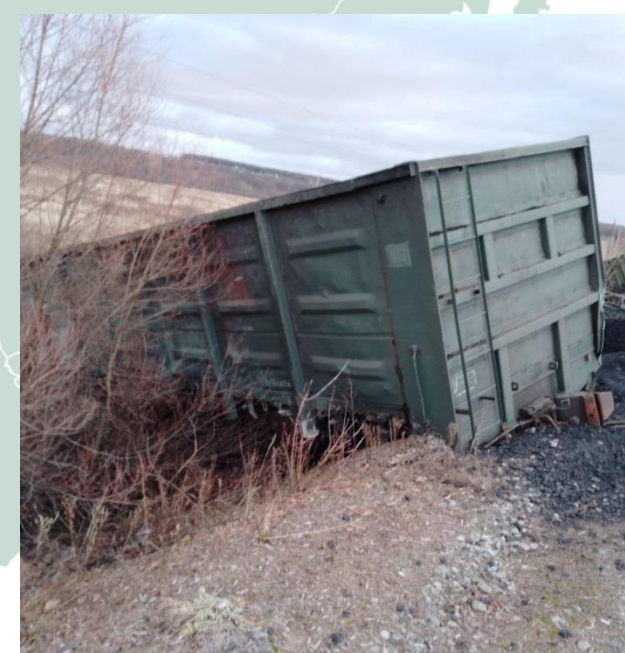
**02.11.2024** в 23.18 (мск) на 26 км ПК 8 перегоне Блокпост 28 км – Блокпост 21 км Куйбышевской железной дороги – филиала ОАО «РЖД» в грузовом поезде № 2747 (состав 74 вагона, вес 6998, груз – каменный уголь, вагонов с ОГ - нет) при скорости 57 км/час допущен сход 22 вагонов (с 3 по 24 с головы состава), из них 21 вагон на бок.

В результате схода погибших и пострадавших нет, вреда окружающей среде не нанесено.

Задержаны: 2 грузовых поезда на общее время 14 часов 37 минут. Перерыв движения составил 16 часов 43 минуты.

Повреждено: 21 вагон до степени исключения, электровозы 2ЭС6 № 651 и 2ЭС6 № 526 в объеме текущего ремонта ТР-1, 2 вагона в объеме текущего отцепочного ремонта, 125 метров железнодорожного пути, 445 метров контактного провода, 2 опоры контактной сети.

**Причиной** транспортного происшествия явилось несанкционированное вмешательство посторонних лиц в работу железнодорожного транспорта. Транспортное происшествие классифицировано как **крушение**.





## ГОСУДАРСТВЕННЫЙ ЖЕЛЕЗНОДОРОЖНОЙ НАДЗОР

### Южный Федеральный округ

#### железнодорожный путь общего пользования

**08.11.2024** в 5.00 (мск) на перегоне Карань – Кальчик Донецкого филиала ФГУП «Железные Дороги Новороссии» допущено столкновение поездов № 2105 (55 порожних вагонов, вагонов с ОГ - нет) с № 3501 (51 вагон из них 6 груженные углем, 45 порожних, вагонов с ОГ - нет), следующих в попутном направлении при скорости движения – 9 км/ч поезда № 3501 и скорости движения – 38 км/ч поезда № 2105, с последующим сходом двух хвостовых вагонов поезда № 3501, из них один на бок.

В результате столкновения травмирован помощник машиниста поезда № 2105 (согласно медицинского заключения ГБУ «Больница интенсивного лечения г. Мариуполя», степень тяжести травм относится к категории тяжелая), условия жизнедеятельности людей не нарушены, вред окружающей природной среде и экологии не причинен.

Задержаны: 2 грузовых поезда на общее время 11 часов 34 минуты.

Повреждено: тепловоз 2ТЭ116-1348Б в объеме текущего ремонта ТР-3, 1 вагон в объеме капитального ремонта, 1 вагон в объеме деповского ремонта, 1 консоль крепления контактной подвески, 480 м контактного провода, 240 м несущего троса контактной сети, 250 м волноводного провода направляющей линии поезда радиосвязи.

**Причиной** транспортного происшествия явилось нарушение работниками локомотивной бригады локомотивного депо Волноваха Донецкого филиала ФГУП «Железные дороги Новороссии», обязательных требований: **п. 66 Инструкции по организации движения поездов и маневровой работы на железнодорожном транспорте к Правилам технической эксплуатации железных дорог Российской Федерации от 23.06.2022 №250, п. 4.5 «Временного порядка организации перевозочного процесса на участке Марцево Северо-Кавказской железной дороги ОАО «Российские железные дороги» – Джанкой ФГУП «Крымские железные дороги», в части безостановочного проследования разъезда Кичиксу при отсутствии указания от ДСП на дальнейшее следование до станции Кальчик.**

Транспортное происшествие классифицировано как **авария**.

